

# 4 者 4 相 + 1 展

— 場 へ の 問 い かけ —

GALLERY ムサシ GINZA

2024.6.9 (Sun) - 22 (Sat) 11:00 ~ 18:00

初日 13:00 OPEN 最終日 16:00 CLOSED



## ご挨拶

近年、アートを取り入れた街作りで、個性豊かな空間が日本各地で見られるようになりました。そこは人々が集い、交流し、更に新しい文化を創造する「場」になっています。これは芸術家にとって、社会と時代に関わる絶好のチャンスであり、「仕事の間」でもあります。

我々作家は、「仕事」という言葉を当たり前のように使っていますが、この言葉を一般的労働とは全く別の認識で使っています。生涯を掛け、純粋に探求し、追い求める造形に近づく事が我々の「仕事」なのです。

具象、抽象、素材、スタイルなどという小さな枠組みに自分を押し込めることなく、我々は表面的写実を越え人間の内面、本質を刻む絶対的な造形を目指しているのです。

彫刻家4名、画家1名が集結し開催する「4者4相+1展」、各作家の感性や技術に触れ、新たな芸術の魅力を堪能いただければ幸いです。



## 伊藤 正人

Masahito Ito

1957年 東京に生まれる  
1980年 一陽展（～2022年退会 / 一陽賞、野外彫刻賞、植木力賞等）  
1983年 内閣総理大臣主催文化美術貢献者の集い招待  
1993年 文化庁主催現代美術選抜展代表  
1995年 文化庁主催現代美術選抜展代表  
2014年 紺綬褒章受章

〈個展・グループ展〉

日本橋三越本店、高島屋大阪店、伊勢丹新宿店、銀座 GALLERY ムサン、  
銀座ギャラリーせいほう、ギャラリーコパンダール、匠大塚本店、その他多数

悠久の時 - アロワナ / 大理石 / H55 W77 D35cm

悠久の時 - シーラカンス / 大理石 / H88 W100 D66cm

悠久の時 - ピラルクー / 大理石 / H56 W79 D35cm





1953年 山形県に生まれる。

1978年 諏訪湖国際彫刻シンポジウムに参加。以降「場所と彫刻の在り様」を探りつつ、各地にてプロジェクト等に参画。造園や建築とのコラボレーションの中、総合的な空間の創出を試みる。近年は、興味を引く場への「彫刻の棲み込ませ＝宿借り展」を実施中。生き物を題材とするこの活動は今年で15年目を迎える。

### 【設置事例】

緑県税事務所(神奈川)、東京中央卸売市場食肉市場汚水処理施設(東京)、JA 前橋(群馬)、浜田広介記念館(山形)、JA 新潟(新潟)、全共連石岡電算センター(栃木)、昭和病院(岐阜)、全優石津波記憶石プロジェクト(岩手)、高鼻町立図書館(山形)、大宮盆栽美術館(埼玉)、南陽市立宮内・漆山・吉野中学校総合記念碑(山形)、なめがた地域総合病院(茨城)、吉野石膏の森(山形)、JA 静岡(静岡)、他多数

---





右 生きものがたり / 福島産黒御影石 / H21 W30 D25cm

左 生きものがたり / 中国産黒御影石 / H27 W30 D15cm



## 登坂 秀雄

Hideo Tosaka

1948年 東京都に生まれる

1971年 二科展初出品特選受賞 以後毎年出品

銀賞('72)、会友特賞('74)、金賞('76)、ローマ賞('85)、  
会員努力賞('87)、文部科学大臣賞('07)

1978年 諏訪湖国際彫刻シンポジウム参加、オーストリア・リンダブルン('94)、  
鳥取・米子('96)、栃木・那須野が原('97)シンポジウム参加

現 在 二科会理事、日本美術家連盟会員

〈個展・グループ展〉

富士芸術村、しずしんギャラリー、フェルケール博物館、東京妙案ギャラリー、  
佐川美術館 楽吉左衛門館、工芸村田、アートカゲヤマ、浜岡カントリー等



今日の風 / 黒御影石、泥冠石 / H53 W50 D40cm





不動の風 / 黒大理石、泥冠石 / H59 W37 D25cm



## とさか ますみ Masumi Tosaka

1947年 東京都に生まれる

1968年 東京芸術大学入学より彫刻の勉強を始める

2011年 【一日一感動、一日一首】を目標に短歌を詠み始める  
—天然の光珠の種を言の葉に 形を探る礎として—

現 在 一陽会会員

〈個展・グループ展〉

しずしんギャラリー、千代田画廊、工芸むらた、松坂屋、妙案ギャラリー、  
アートカゲヤマ、銀座 GALLERY ムサン等

〈主な設置作品〉

【お万の方像】千葉、【カワウソ通りオブジェ制作】山形

【三ヶ日青年の家モニュメント・新しい朝】静岡など



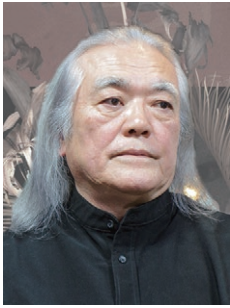
【大河】樟材（彩色）H85 W60 D40cm



【Dream I】  
ーシリーズ・Mother Tree よりー  
樟材（ワックス）H50 W16 D16cm



【戯れ I】ーシリーズ・Mother Tree よりー  
榎・桂材（ワックス）H35 W37 D34cm



## 鈴木 径男

Michio Suzuki

1959年 静岡県に生まれる  
現 在 アトリエオレンジベル代表

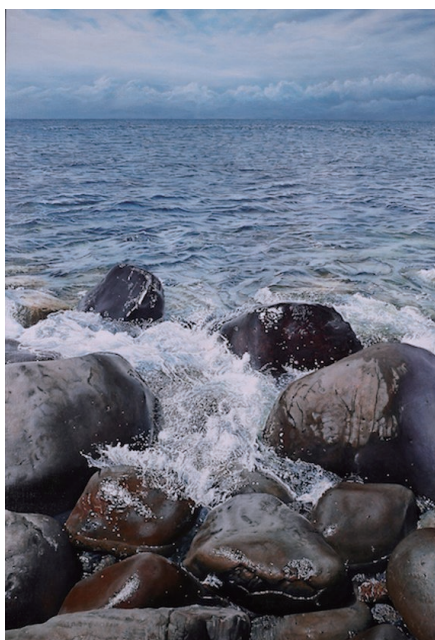
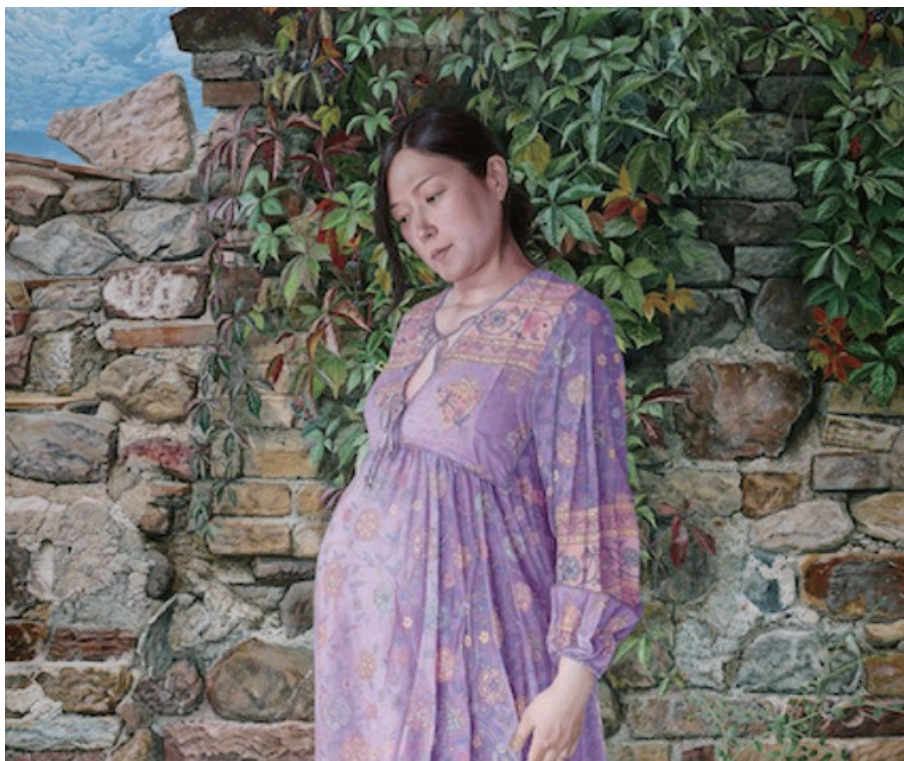


上「遠い子」  
水彩 (410 × 318)

右「城壁の村リクヴィル」  
水彩 (210 × 145)

下「コルマルの運河」  
水彩 (210 × 145)





上「アルザスの妊婦」  
アクリル／油彩 (1070 × 900)

左「遠い山の記憶」アクリル (740 × 740)

右「遠い海の記憶」アクリル (910 × 606)

第1回 4者4相展 一場への問いかけ

2021年8月1日～7日

新たな彫刻の可能性を求め、4名の作家による「4者4相展」を開催。  
異なる素材、技法、感性が際立つ会場になりました。



伊藤 正人



とさか ますみ



高橋 朗



登坂 秀雄

# 銀座 GINZA

TEL. 03 (3564) 6348

東京都中央区銀座1-9-1

KIビル1階 〒104-0061

<https://gyarari-musashi.com/>

